



## Kadeappartementen Zierikzee

*Kingma Roorda architecten*

*Pakhuizen in handelssteden als Venetië, Bergen en New York vormden de inspiratie voor architect Ruurd Roorda bij het ontwerp van twee appartementenblokken aan het water in Zierikzee. De opvallende appartementengebouwen maken deel uit van een groter project met ook laagbouwwooningen, waarmee ze een mooi contrast vormen. De grote diversiteit aan woningplattengronden laat zich aan de strak vormgegeven buitenkant niet aflezen*

*Peter Visser*

Waterwijk is een nieuwe wijk in Zierikzee gelegen tussen de wijk Poortambacht en de historische binnenstad. Eerder realiseerde Kingma Roorda hier een serie kadewoningen, later volgen er daar nog meer van. Op twee plaatsen wordt deze rij onderbroken door grotere volumes in vrolijke kleuren. Het eerste is inmiddels bewoond, het tweede is nog in aanbouw. Het gebouw verwijst naar oude pakhuizen in handelssteden als Venetië, Bergen, New York en Zierikzee. Het is een zelfstandig volume aan de kade

met veertien appartementen. De kleurrijke pakhuisarchitectuur in het Noorse Bergen was de inspiratie voor de vrolijke kleur en de eenvoudige raamvorm, een Venetiaans Palazzo was de basis voor het creëren van het zelfstandige volume.

Op de bovenste verdieping zijn aan weerszijden dakterrassen ontstaan waardoor er een mooie aansluiting is op de lagere kadewoningen. Vanaf die terrassen is er een machtig uitzicht op de Oosterschelde en de Zeelandbrug. Aan de buitenkant van het complex is niet af te lezen hoe de indeling binnen is, achter een grid van aluminium gevelkolommen en gevelbeplating is een onregelmatig patroon van ramen, loggia's en galerijen te zien. Hierdoor is het gevelbeeld levendig zonder echt iets van zijn inhoud prijs te geven. Het strak vormgegeven gebouw vormt een mooi contrast met de vrolijk dansende daklijn van de kadewoningen. Waar deze laatste voornamelijk in wit, grijs en zwart zijn uitgevoerd (op een enkel kleuraccent na) onderscheidt het appartementengebouw zich met zijn koperrode gevel duidelijk van die kadewoningen.

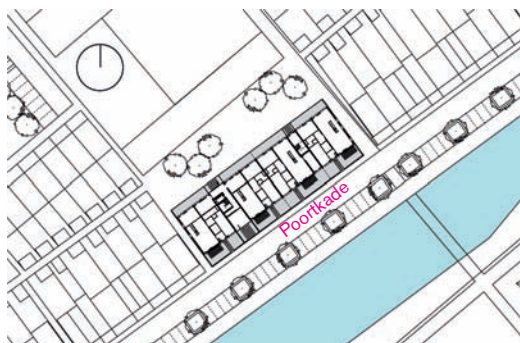




2



3



4



5

- 1 Het koperrode complex met links de zilvergrijze hoofdingang
- 2 De kadegevel met achter de betonnen rand privétuintjes
- 3 Het complex staat tussen de kade-woningen van dezelfde architect, rechts komen nog meer kadewoningen
- 4 Situatie 1:2000
- 5 De ingang van het complex









7

Het tweede gebouw dat iets verderop nog in aanbouw is, krijgt een goudgele kleur, die weer beter aansluit op de groentinten in dat deel van de kadewoningen. Overigens is pas een deel van de kadewoningen gerealiseerd (in 2009), nog circa 60 zijn er in ontwikkeling in twee fases.

#### Variatie in plattegronden en buitenruimten

Het gebouw ligt iets teruggetrokken uit de rooilijn waardoor de woningen op de begane grond een eigen voortuintje hebben. Een lichte betonnen erfafscheiding markeert het duidelijk als privéterrein. De begane grondwoningen worden direct vanaf de kade ontsloten, de appartementen op de verdiepingen via een galerij die binnen het bouwblok is opgenomen.

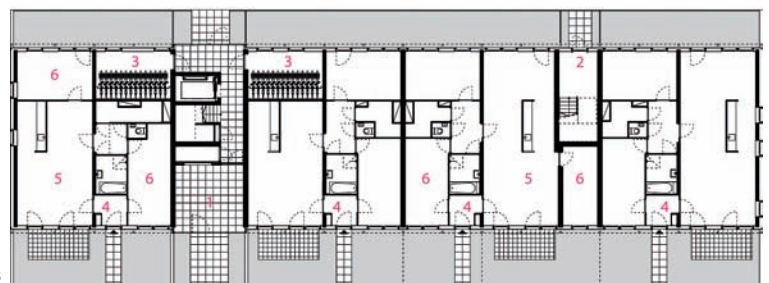
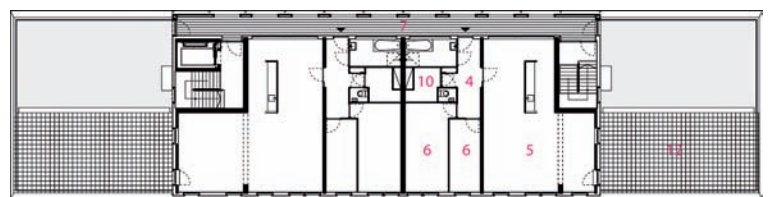
De hoofdingang is een grote glazen pui in een zilvergrijs aluminium frame, dat qua kleur aansluit op de betonnen erfafscheidingen. In het oorspronkelijke ontwerp was de hal helemaal in het zwart uitgevoerd, óók een reden om de pui niet, net zoals de houten kozijnen in het gebouw, in een donkere tint uit te voeren. Inmiddels hebben de kopers van de appartementen de ingangshal licht geschilderd omdat het zwart te kwetsbaar was. Dergelijke acties zijn meestal een bron van ergernis voor de architect, maar Ruurd Roorda 'kan er wel mee leven'.

De ingangshal is van twee kanten toegankelijk, de hoofdingang aan de kade en de achteringang die rechtstreeks toegang biedt tot de twee inpandige fietsenbergingen met ruimte voor 28 fietsen.

De appartementen op de begane grond hebben zoals gezegd een klein tuintje aan de kadezijde, de appartementen op de eerste en tweede verdieping zijn voorzien van loggia's als buitenruimte. De topappartementen hebben een fors dakterras. Er is een flinke diversiteit aan de woningplattegronden, iets wat aan de buitenkant niet valt af te lezen. Binnen is er variatie, buiten is het complex een mooie eenheid.

- |   |              |
|---|--------------|
| 6 De galerij  | 5 woonkeuken |
| 7 Het complex bij avond   | 6 slaapkamer |
| 8 Plattegronden begane grond, eerste/tweede en derde verdieping 1:500 | 7 galerij    |
| 1 hoofdingang   | 8 woonkamer  |
| 2 ingang  | 9 keuken     |
| 3 fietsenberging  | 10 berging   |
| 4 ingang woning   | 11 loggia    |
|   | 12 dakterras |

*Projectteam* Ruurd Roorda, Klaas Kingma, Bas Kegge, Roelof Verheijen, Frank Velthuis, Niels van Ham  
*Opdrachtgever* Loostad Vastgoedontwikkeling, Apeldoorn  
*Hoofdaannemer* Bouwbedrijf Rijk, Heinkenszand  
*Adviseur constructie* Constructie- en Adviesburo van Moorsel, Waalwijk  
*Start bouw* 2008 (gebouw 1), 2010 (gebouw 2)  
*Oplevering* 2010 (gebouw 1), 2011 (planning gebouw 2)  
*Bruto vloeroppervlakte* 2126 m<sup>2</sup> (gebouw 1), 1545 m<sup>2</sup> (gebouw 2)  
*Differentiatie/programma* 14 appartementen en 11 appartementen  
*Leverancier gevelbekleding* B+K Alusystemen, Zwolle  
*Foto's* René de Wit, Peter Visser (5)



8